

Kielce



**PRZEWODNIK**

UCHWAŁA KRAJOBRAZOWA

SZYLDY • REKLAMY



*Szanowni Państwo,*

Kielce to miasto wyjątkowej urody. Estetyka przestrzeni – środowiska naszego codziennego życia – wpływa w bardzo dużym stopniu nie tylko na nasze poczucie dobrostanu, ale ma też wymiar gospodarczy czy ekonomiczny. Zjawisko „marketingu krajobrazowego miasta” na dobre już zagościło w sferze promocji gospodarczej polskich miast, a atrakcyjny krajobraz jest nie tylko naszym chlubnym dziedzictwem przyrodniczym i kulturowym, ale decyduje też

o atrakcyjności inwestycyjnej. Dlatego o piękno naszego miasta musimy wspólnie dbać i właściwie je eksponować.

Niestety, jednym ze zjawisk bardzo poważnie degradujących walory krajobrazowe Kielc jest wszechobecny chaos reklamowy, który narósł przez ostatnie dziesięciolecia w stopniu wymagającym pilnej interwencji. Wizualny chaos reklamowy nie tylko czyni miasto szpetnym, ale także powoduje całkowitą nieczytelność i nieskuteczność przekazu informacyjnego reklamodawców do klientów. Dlatego władze samorządowe Kielc w dniu 21 kwietnia 2022 r. ustanowiły przepisy ustalające zasady i warunki sytuowania na terenie miasta tablic i urządzeń reklamowych – potocznie zwanych „uchwałą krajobrazową”. Przepisy te weszły w życie 13 maja 2022 roku i od tego czasu bezwzględnie obowiązują dla wszystkich nośników reklamowych instalowanych po tej dacie. Dla tablic reklamowych już istniejących w dniu wejścia w życie przepisów ustaliliśmy długi, bo aż trzyletni okres ich dostosowania do nowych regulacji, który mija z dniem 13 maja 2025 r. Zaznaczam jednocześnie, że nie było naszą intencją całkowite wyeliminowanie tablic reklamowych z przestrzeni miasta. Naszym wspólnym celem jest wyłącznie ich uporządkowanie i znaczne poprawienie estetyki przy utrzymaniu szerokich możliwości skutecznej oraz czytelnej dla klientów prezentacji komercyjnej działalności.

Przepisy dotyczące reklam obowiązują już od dłuższego czasu. Istnieje jednak możliwość,

że część reklamodawców oraz właściciele przestrzeni reklamowej może nie znać tych regulacji dlatego oddajemy w Państwa ręce niniejszy „Przewodnik”, który ma za zadanie w przystępny sposób przedstawić główne zapisy uchwały krajobrazowej dla Kielc i ułatwić mieszkańcom i oraz przedsiębiorcom korzystanie z nowych przepisów bez konieczności żmudnego analizowania całego dokumentu. Znajdziecie w nim Państwo także informacje na temat obowiązujących procedur, dość zróżnicowanych w zależności od lokalizacji i typu tablicy reklamowej, a także o konsekwencjach związanych z łamaniem przepisów.

Przestrzeganie zasad uchwały krajobrazowej dla Kielc sprawi, że nasze budynki i ulice staną się ładniejsze, a przekaz reklamowy będzie dla klientów czytelny, a przez to bardziej skuteczny. Zapraszam do lektury. Zadbajmy wspólnie o wizerunek Kielc, aby miasto na powrót odśloniło swoje piękno, a eleganckie reklamy były dobrą wizytówką lokalnego biznesu – skorzystamy na tym wszyscy.

  
**BOGDAN WENTA**  
Prezydent Miasta Kielce

# INFORMACJE WSTĘPNE

Przepisy rozróżniają pojęcia „szyldu” i „reklamy” stosując wobec nich odmienne regulacje

**CZYM RÓŻNI SIĘ „SZYLD” OD „REKLAMY”?**



## WAŻNE TERMINY !

- przepisy kieleckiej uchwały krajobrazowej obowiązują każdego od dnia **13 maja 2022 r.**; każdy nowy szyld lub reklama sytuowane po tej dacie muszą spełniać jej wymogi; – za usytuowanie nowego nośnika w sposób niezgodny z przepisami **nakładane będą wysokie kary pieniężne!** (informacja poniżej);
- dla szyldów i reklam sytuowanych po **13 maja 2022 r. nie obowiązuje żaden okres dostosowawczy**;
- dla szyldów i reklam istniejących w dniu wejścia przepisów (tj. usytuowanych przed 13 maja 2022 r.) ustalono 3-letni okres na ich dostosowanie do nowych przepisów, zatem termin ich dostosowania mija w dniu **13 maja 2025 r.** – w przypadku niedostosowania nośnika do przepisów **nakładane będą wysokie kary pieniężne!** (informacja poniżej)

## KARY PIENIĘŻNE ZA ZŁAMANIE PRZEPISÓW

Wysokość kary oblicza się jak iloraz pola powierzchni reklamy w m oraz sumy **40-krotności maksymalnej stawki części zamiennej i 40-krotności maksymalnej stawki stałej** za **każdy dzień** niezgodności nośnika z przepisami.

**PRZYKŁADOWE KARY ZA 30 DNI NIEZGODNOŚCI WG STAWEK ZA 2023 R.**

### BILLBOARD 12 M<sup>2</sup>

opłata stała 3,14 zł x 30 dni x 40 = 3 768 zł

opłata zmienna 0,28 zł x 12 m<sup>2</sup> x 30 dni x 40 = 4 032 zł

**RAZEM: 7 800 zł/mc**

### KASETON 1 M<sup>2</sup>

opłata stała 3,14 zł x 30 dni x 40 = 3 768 zł

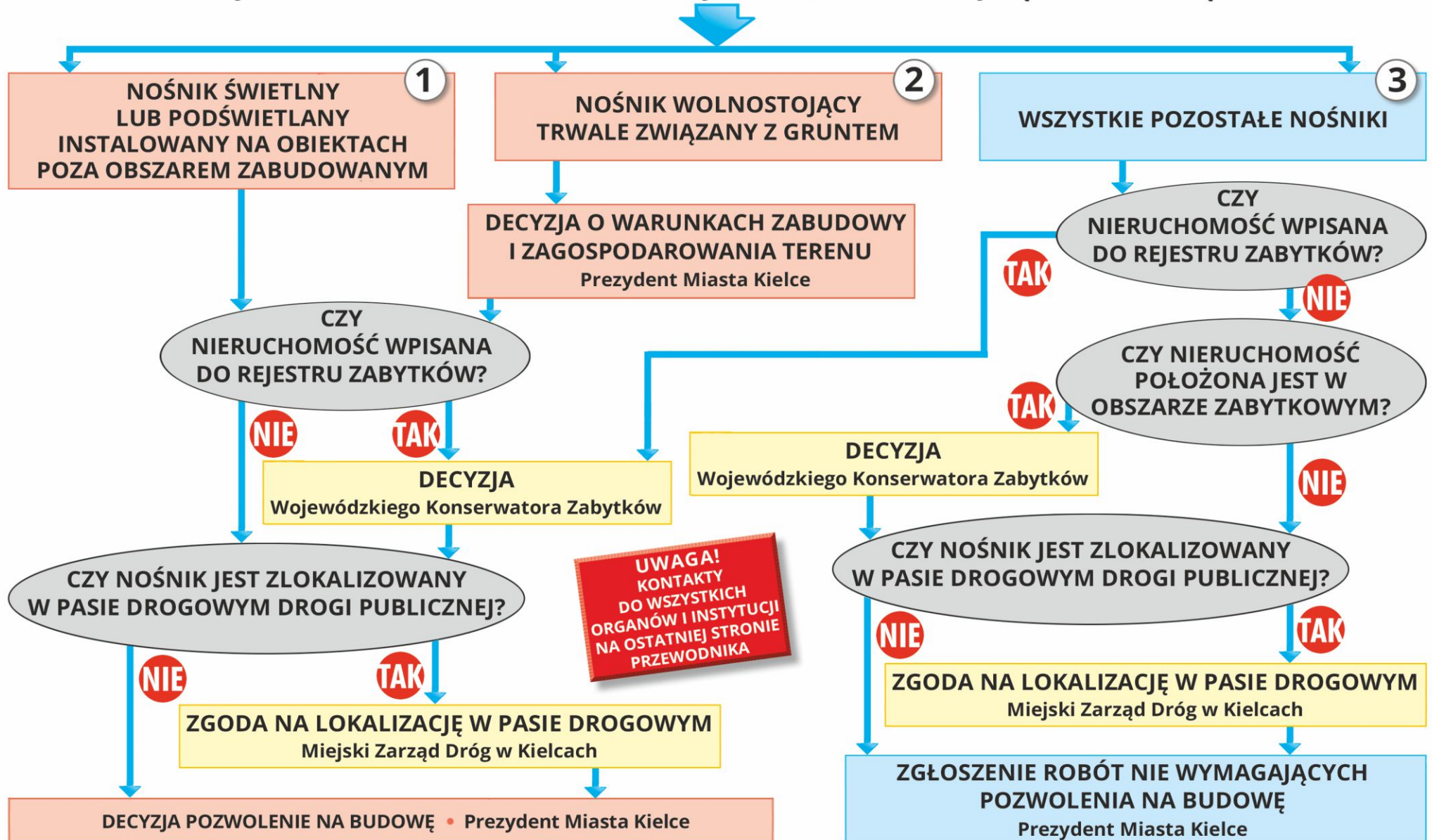
opłata zmienna 0,28 zł x 1 m<sup>2</sup> x 30 dni x 40 = 336 zł

**RAZEM: 4 104 zł/mc**



# PROCEDURY

WYBIERZ TYP SWOJEGO NOŚNIKA Z PONIŻSZYCH RODZAJÓW (1,2,3) I ZAPOZNAJ SIĘ Z PROCEDURĄ KROK PO KROKU



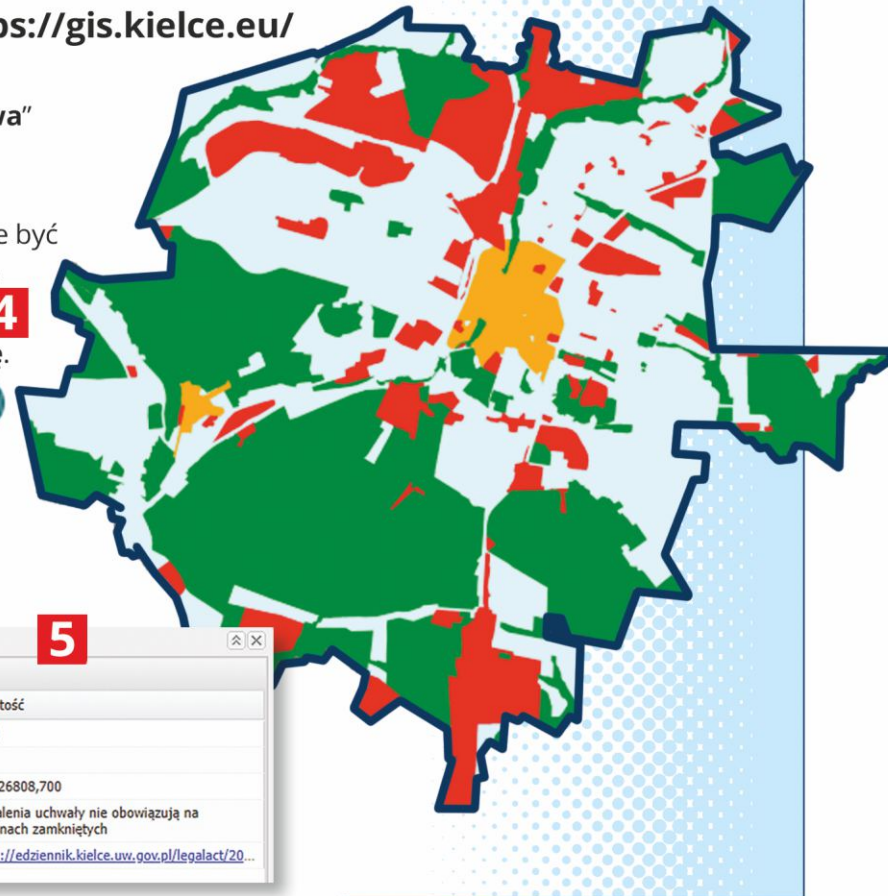
# KIELCE • STREFY KRAJOBRAZOWE

Kielce zostały podzielone na 4 strefy krajobrazowe „A”, „B”, „C” i „D” o odmiennych regulacjach w zakresie szyldów i reklam – mapa z granicami stref stanowi załącznik nr 2 do uchwały.

Najwygodniejszym sposobem uzyskania wiedzy w jakiej strefie znajduje się dana nieruchomość lub planowane miejsce lokalizacji szyldu/reklamy jest skorzystanie z kieleckiego geoportalu: <https://gis.kielce.eu/>

Po uruchomieniu geoportalu należy wykonać następujące czynności:

1. W menu po lewej stronie lewym przyciskiem myszy zaznaczyć warstwę „**Uchwała Krajobrazowa**” (kwadracik po lewej stronie nazwy warstwy)
2. Kliknięciem po prawej stronie wiersza „Uchwała Krajobrazowa” uruchomić okno dialogowe i **suwakiem „Widoczność”** ustalić wygodny dla siebie stopień nasycenia kolorem stref – zacznie być widoczna ortofotomapa Kielc. W razie potrzeby uruchomić w menu inne warstwy informacyjne (np. „**Działki ewidencyjne**”, „**Punkty adresowe**”)
3. Przesuwając, pomniejszając lub powiększając wyświetlaną mapę **odnaleźć badaną lokalizację**.
4. Lewym przyciskiem myszy uruchomić w górnym menu narzędzie „**Informacja o obiekcie**”
5. Przesunąć kursor na badaną lokalizację i kliknąć lewym przyciskiem myszy – ukaże się okno dialogowe z nazwą strefy i linkiem do treści Uchwały.



Geoportal KIELCE

Profile

Profil ogólny

Warstwy

Warstwy Legenda

Wyszukaj

1

2

3

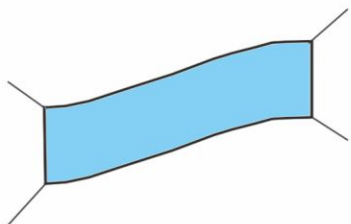
4

5

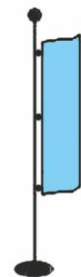
Informacje o obiekcie	
1 Uchwała Krajobrazowa	Uchwała Krajobrazowa
Nazwa	Wartość
id	684
Strefa	B
Pow	41126808,700
Uwagi	Ustalenia uchwały nie obowiązują na terenach zamkniętych
Link do uchwały	<a href="http://edziennik.kielce.uw.gov.pl/legalact/20...">http://edziennik.kielce.uw.gov.pl/legalact/20...</a>

- Strefa „A”** – teren centralny miasta oraz główne obszary dziedzictwa kulturowego
- Strefa „B”** – tereny zurbanizowane lub przeznaczone do urbanizacji inne niż „A”, „C”, „D”
- Strefa „C”** – tereny o dominujących funkcjach gospodarczych, usługowych, sportowych
- Strefa „D”** – tereny lasów, parków, skwerów, cmentarzy, dolin rzecznych i inne cenne pod względem przyrodniczym i krajobrazowym

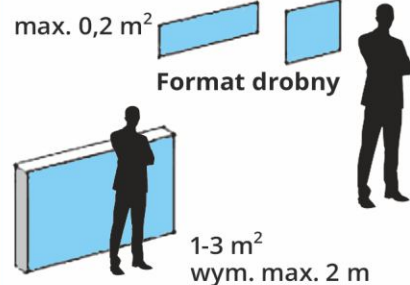
# TYPY NOŚNIKÓW



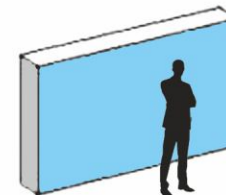
Baner



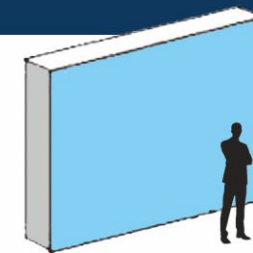
Flaga



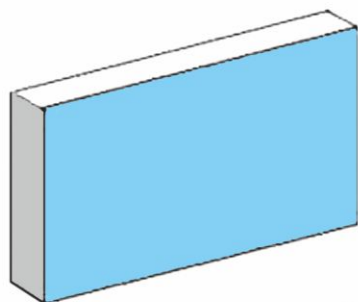
Format mały



Format średni

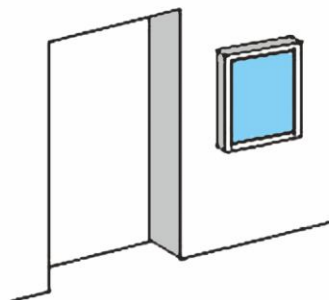


Format duży

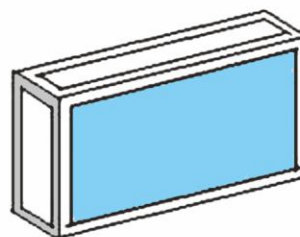


powyżej 18 m<sup>2</sup>

Format wielki



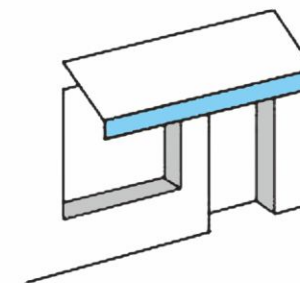
Gablota ekspozycyjna



Kaseton



Logo, logotyp



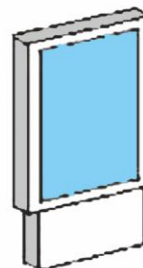
Markiza



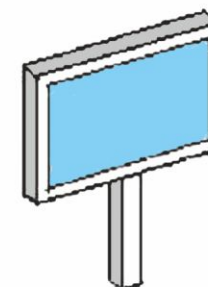
Mural reklamowy



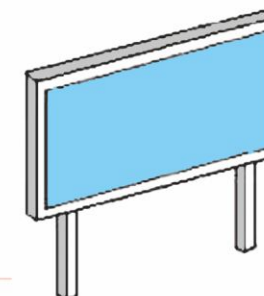
Neon



Nośnik reklamowy typu R1



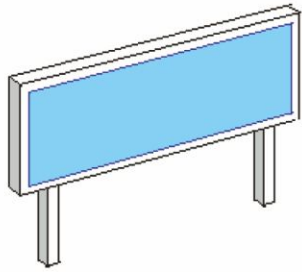
Nośnik reklamowy typu R2



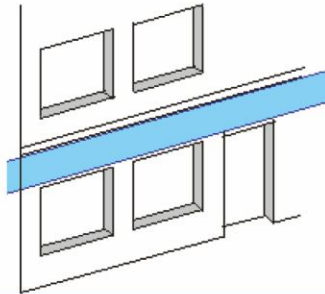
Nośnik reklamowy typu R3

Informacja o wymiarach na str. 20

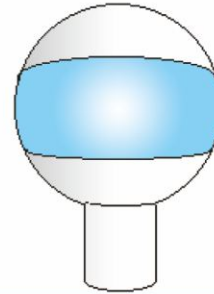
# TYPY NOŚNIKÓW



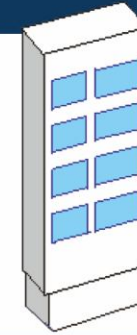
Nośnik reklamowy typu R4



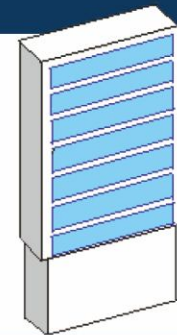
Pas reklamowy



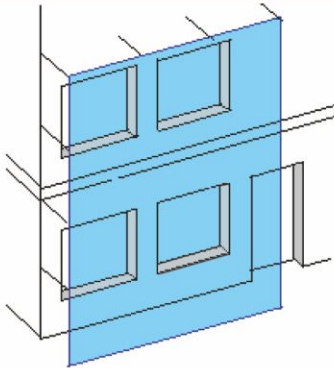
Pneumatyczne urządzenie reklamowe



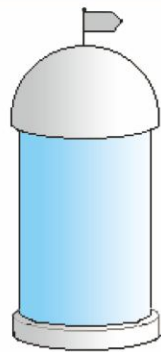
Pylon cenowy



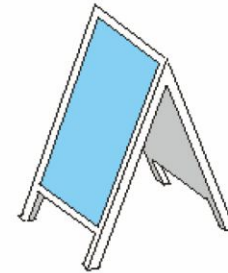
Pylon wizytówkowy



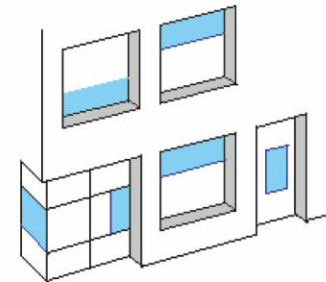
Siatka reklamowa



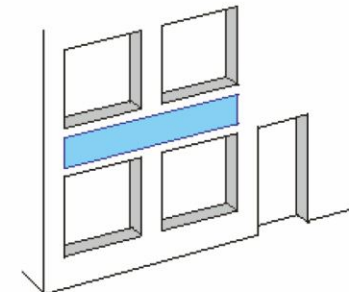
Słup ogłoszeniowo-reklamowy



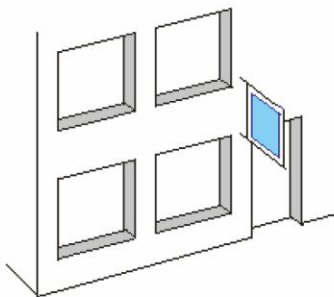
Stojak reklamowy



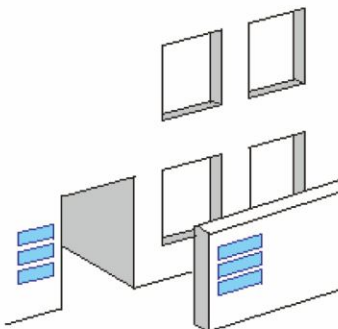
Szyld (reklama) naklejane



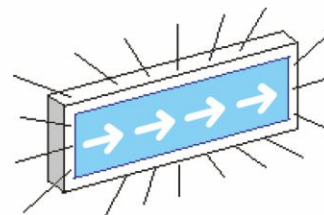
Szyld równoległy



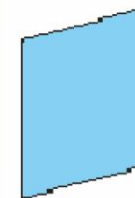
Szyld semaforowy



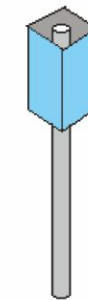
Szyld wizytówkowy



Szyld zmienny



Tablica dojazdowa



Totem



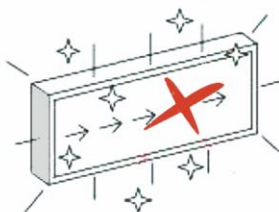
Znaki bez tła

# SYTUOWANIE SZYLDÓW I REKLAM – ZASADY OGÓLNE – ZAKAZY

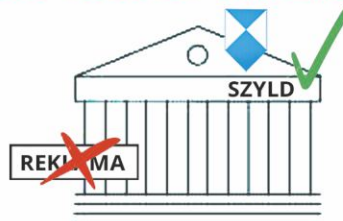
## NA TERENIE CAŁEGO MIASTA ZAKAZUJE SIĘ:



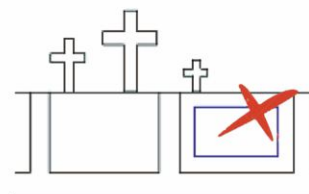
STOSOWANIA NOŚNIKÓW W FORMIE BANERÓW – ZA WYJĄTKIEM IMPREZ MIEJSKICH



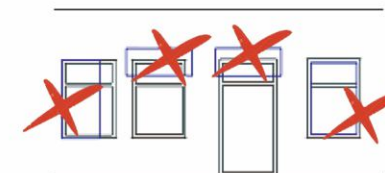
STOSOWANIA SZYLDÓW ZMIENNYCH (RUCHOMYCH)



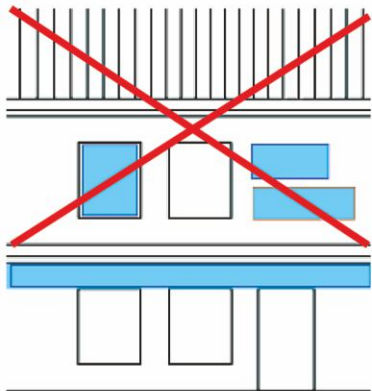
SYTUOWANIA REKLAM (ZA WYJĄTKIEM SZYLDÓW) NA ZABYTKACH, OBSZARACH ZABYTKOWYCH



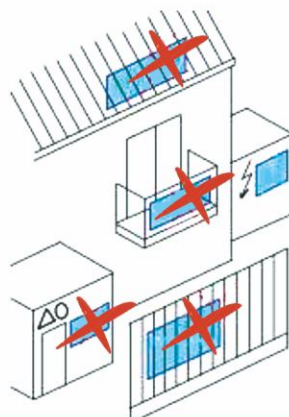
SYTUOWANIA REKLAM (ZA WYJĄTKIEM SZYLDÓW) NA TERENIE CMENTARZY I ICH OGRODZENIACH



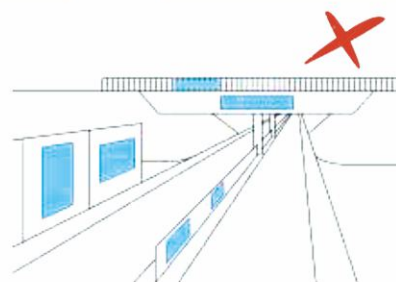
SYTUOWANIA REKLAM PRZESŁANIAJĄCYCH CZĘŚCIOWO LUB CAŁKOWICIE OTWORY OKIENNE I DRZWIOWE (Z WYŁĄCZENIEM TABLIC NAKLEJANYCH NA PRZESZKLENIACH ORAZ KIOSKÓW BILETOWO-GAZETOWYCH)



SYTUOWANIA NOŚNIKÓW POZA OBRĘBEM PARTERU (ZA WYJĄTKIEM BUDYNKÓW UŻYTECZNOŚCI PUBLICZNEJ)



SYTUOWANIA REKLAM (ZA WYJĄTKIEM SZYLDÓW) NA OGRODZENIACH, MURACH, DACHACH, BALUSTRADACH, ŚMIETNIKACH, STACJACH TRAFKO, TOALETACH ITP. OBIEKTACH



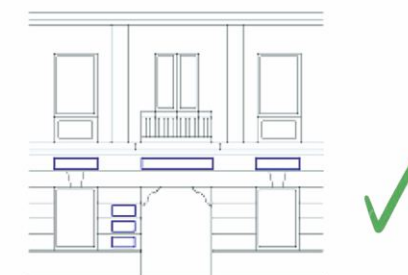
SYTUOWANIA NOŚNIKÓW NA EKRANACH DŹWIĘKOCHŁONNYCH, PŁOTKACH DZIELĄCYCH JEZDNIĘ, WIADUKTACH I INNYCH BUDOWLACH INŻYNIERSKICH



SYTUOWANIA NOŚNIKÓW W SPOSÓB PRZESŁANIAJĄCY DETALE ARCHYTEKTONICZNE (BONIOWANIA, PILASTRY, GZYMSY ITP.)



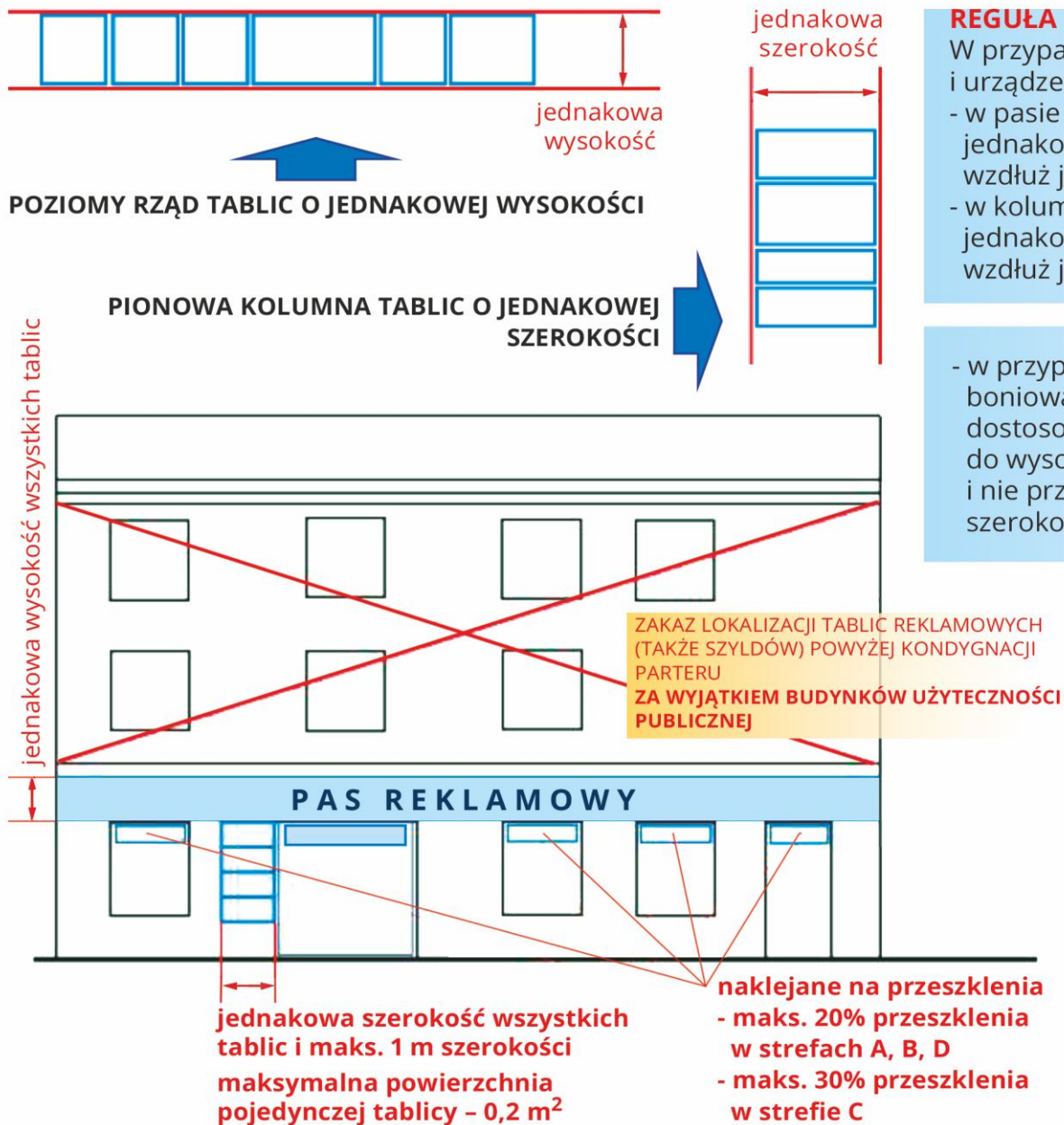
SYTUOWANIA NOŚNIKÓW NA TERENIE W STREFACH „A”, „B” I „P” KIELECKIEGO OBSZARU CHRONIONEGO KRAJOBRAZU I NA TERENIE WÓD POWIERZCHNIOWYCH



**U W A G A:**  
OD NIEKTÓRYCH NINIEJSZYCH ZASAD OGÓLNYCH MOGĄ WYSTĘPOWAĆ PEWNE WYJĄTKI – OPISANE W DALSZEJ CZĘŚCI PRZEWODNIKA - M.IN. STR. 16 i 17



# SYTUOWANIE SZYLDÓW I REKLAM NA BUDYNKACH – ZASADY OGÓLNE

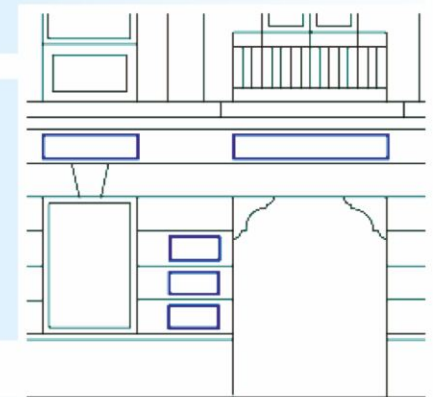


## REGUŁA PODSTAWOWA!

W przypadku grupowania na elewacji budynków tablic reklamowych i urządzeń reklamowych (w tym szyldów) nakazuje się:

- w pasie wzdłuż osi o orientacji poziomej - zastosowanie ich jednakowych wysokości oraz sytuowanie krawędzi poziomych wzdłuż jednej linii;
- w kolumnie wzdłuż osi o orientacji pionowej - zastosowanie ich jednakowych szerokości oraz sytuowanie krawędzi pionowych wzdłuż jednej linii;

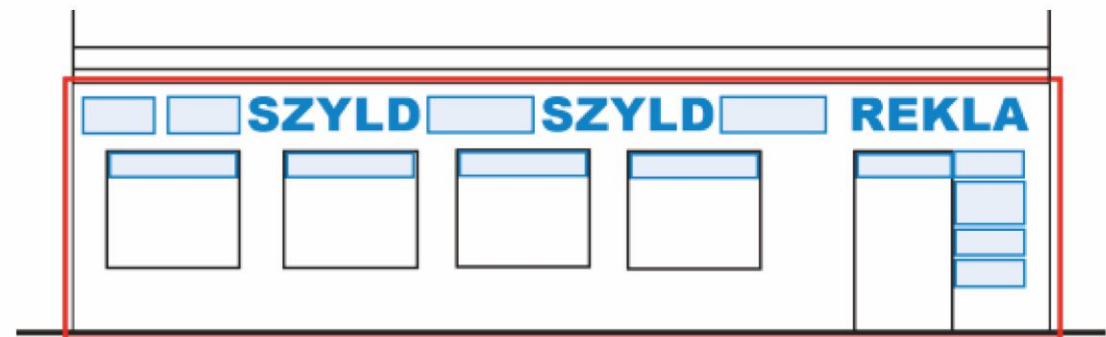
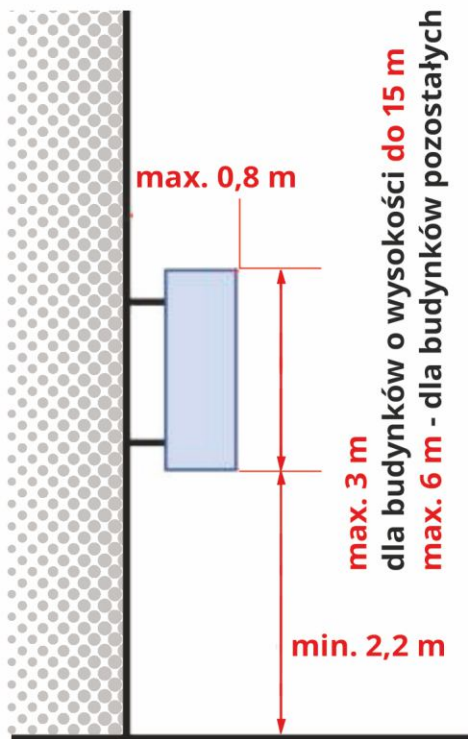
- w przypadku elewacji boniowanych obowiązuje dostosowanie tablic reklamowych do wysokości bonii elewacji i nie przekraczanie ich szerokości obrysu;



## W obrębie parteru szyldy dopuszcza się wyłącznie:

1. W pasie reklamowym (pomiędzy górną krawędzią witryn a gzymsem, a w przypadku jego braku linię wyznaczoną przez dolną krawędź najniższej położonego na elewacji elementu kolejnej kondygnacji (otwór okienny lub drzwiowy, płyta balkonowa, detal architektoniczny) z wyłączeniem wsporników balkonów i wykuszów;
2. W pasie o szerokości maksymalnie 1,0 m symetrycznie po obu stronach wejścia do budynku lub bramy;
3. W prześwitach podcieni, portyków oraz w przejazdach bramnych, za wyjątkiem budynków wpisanych do rejestru zabytków i ujętych w gminnej ewidencji zabytków: wyłącznie w formie znaków bez tła, o ile ich wysokość nie przekracza 20% wysokości podcienia;

## SYTUOWANIE SZYLDÓW NA BUDYNKACH – ZASADY OGÓLNE cd.

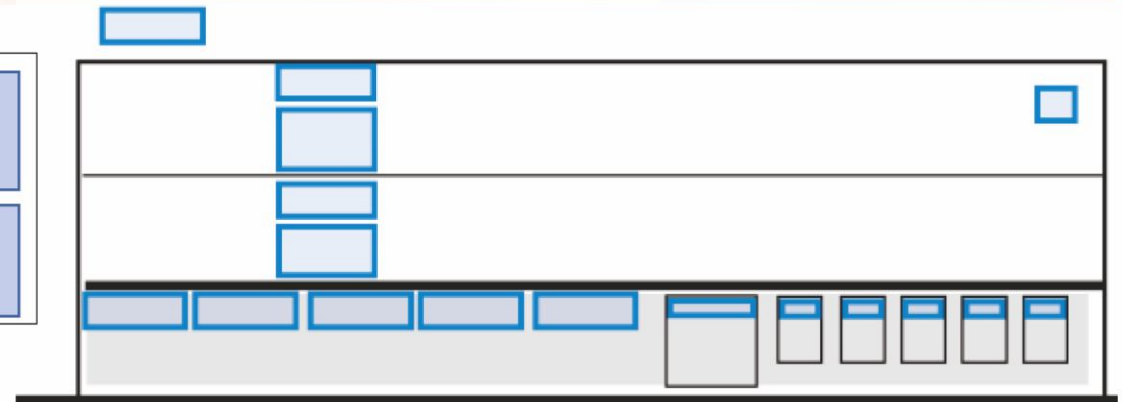
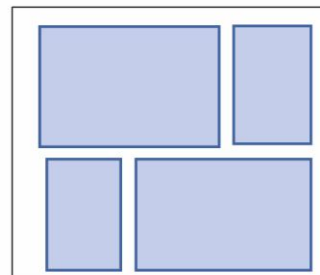


Dopuszczalna **maksymalna łączna powierzchnia** wszelkich tablic reklamowych i urządzeń reklamowych (z uwzględnieniem szyldów) usytuowanych na elewacji budynku **w obrębie parteru** lub poniżej gzymsu rozdzielającego parter od pierwszego piętra nie może przekraczać następującego procentu powierzchni tej elewacji (**liczonej w obrębie parteru**), do której zalicza się powierzchnie drzwi, bram oraz okien i witryn;

- 20% powierzchni elewacji w obrębie parteru **w strefach „A” i „D”**;
- 30% powierzchni elewacji w obrębie parteru **w strefie „B”**;
- 40% powierzchni elewacji w obrębie parteru **w strefie „C”** i dla kiosków biletowo – gazetowych niezależnie od strefy

### SZYLD SEMAFOROWY (WSPORNIKOWY)

- maksymalna ilość szyldów semaforowych powyżej obrębu parteru wynosi jeden na każde 30 mb długości elewacji;
- szyldy semaforowe powyżej obrębu parteru są możliwe do sytuowania wyłącznie w przypadkach braku innych szyldów zlokalizowanych powyżej obrębu parteru



**Łączna powierzchnia ekspozycji reklamy tablic reklamowych i urządzeń reklamowych (z uwzględnieniem szyldów)** na obiektach budowlanych nie może przekroczyć:

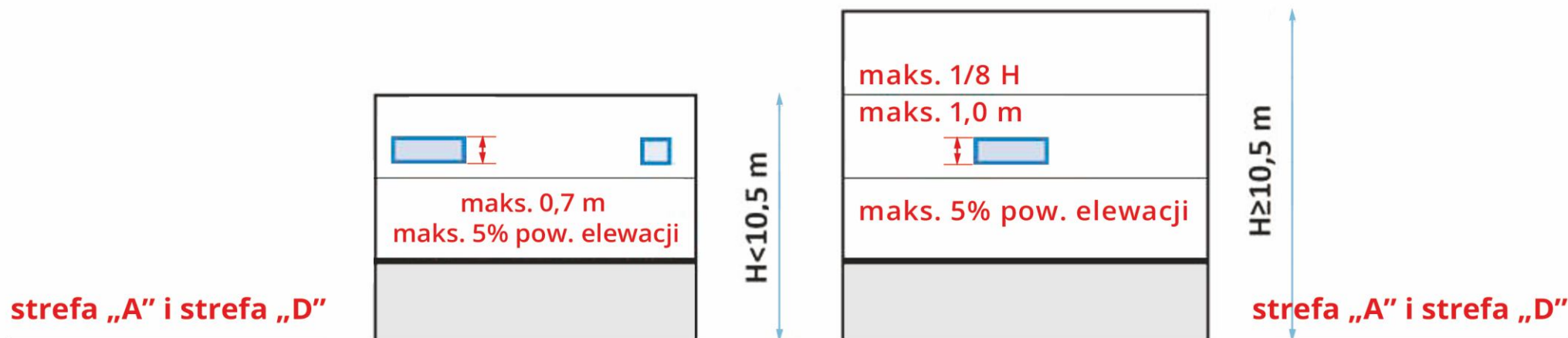
- w strefach „A”, „B” i „D”: **20%** powierzchni całkowitej elewacji;
- w strefie „C”: **40%** powierzchni całkowitej elewacji

# PREFERENCJA SZYLDÓW W FORMIE ZNAKÓW BEZ TŁA – OGRANICZENIA DLA KASETONÓW

## (USTALENIA WYŁĄCZNIE DLA BUDYNKÓW UŻYTECZNOŚCI PUBLICZNEJ)

Sytuowanie szyldów na budynkach powyżej obrębu parteru (w tym szyldy, których górna krawędź usytuowana jest powyżej górnej krawędzi elewacji frontowej) dopuszczone jest wyłącznie przy jednoczesnym spełnieniu następujących warunków:

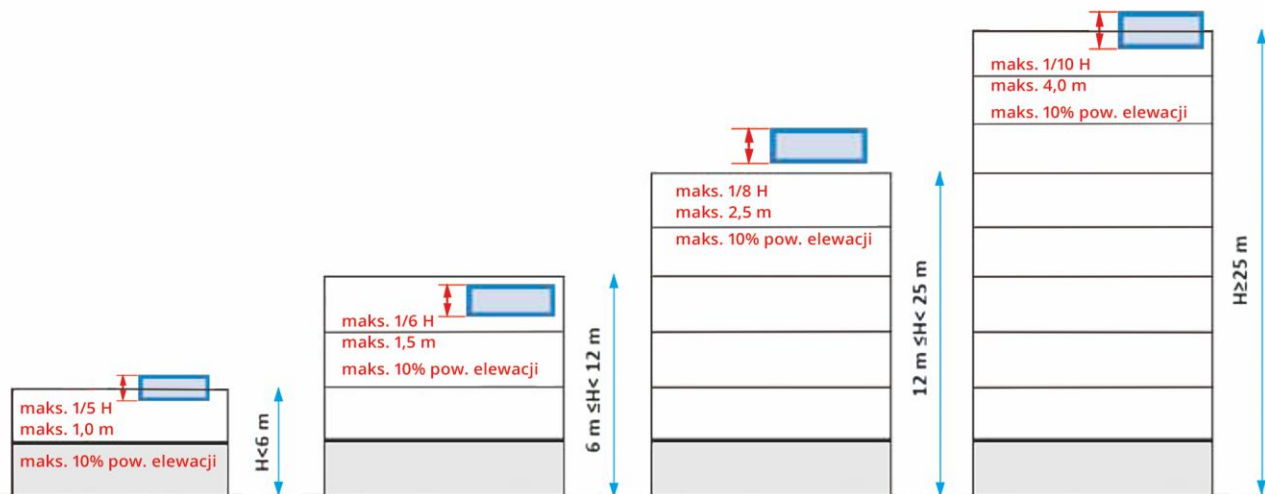
- budynek spełnia definicję „**budynku użyteczności publicznej**”; należy przez to rozumieć budynek przeznaczony na potrzeby administracji publicznej, wymiaru sprawiedliwości, kultury, kultu religijnego, oświaty, szkolnictwa wyższego, nauki, wychowania, **opieki zdrowotnej**, społecznej lub socjalnej, **obsługi bankowej, handlu, gastronomii, usług**, w tym usług pocztowych lub telekomunikacyjnych, **turystyki, sportu**, obsługi pasażerów w transporcie kolejowym, drogowym, lotniczym, morskim lub wodnym śródlądowym, oraz inny **budynek przeznaczony do wykonywania podobnych funkcji**; za budynek użyteczności publicznej uznaje się także budynek **biurowy** lub socjalny;
  - budynek **nie jest ujęty w rejestrze zabytków i w ewidencji zabytków**;
  - szyldy będą wyłącznie w formie **znaków bez tła (w tym neony)** oraz **kasetonów** przedstawiających wyłącznie **logo/logotyp** podmiotu;
- oraz następujące gabaryty zróżnicowane w zależności od strefy krajobrazowej (A, B, C, D);



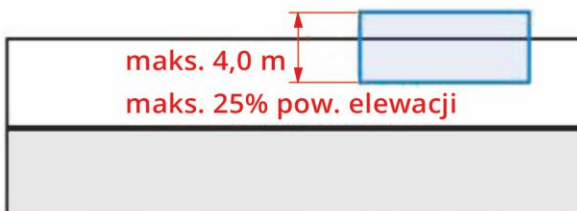
WYSOKOŚCI SZYLDÓW POWYŻEJ OBRĘBU PARTERU W STREFIE „A” i „D” – BUDYNKI UŻYTECZNOŚCI PUBLICZNEJ  
ŁĄCZNA POWIERZCHNIA WSZYSTKICH SZYLDÓW – **MAKS. 5% POWIERZCHNI ELEWACJI**  
ILOŚĆ SZYLDÓW – **1 SZYLD NA KAŻDE ROZPOCZĘTE 30 mb DŁUGOŚCI ELEWACJI**

# SYTUOWANIE SZYLDÓW POWYŻEJ OBRĘBU PARTERU

(USTALENIA WYŁĄCZNIE DLA BUDYNKÓW UŻYTECZNOŚCI PUBLICZNEJ)



WYSOKOŚCI SZYLDÓW POWYŻEJ OBRĘBU PARTERU W STREFIE „B” i „C” ZA WYJĄTKIEM WOH (OBIEKTY HANDLOWE O POWIERZCHNI SPRZEDAŻY POWYŻEJ 2000 m<sup>2</sup>) – BUDYNKI UŻYTECZNOŚCI PUBLICZNEJ  
ŁĄCZNA POWIERZCHNIA WSZYSTKICH SZYLDÓW POWYŻEJ OBRĘBU PARTERU – **MAKS. 10% POWIERZCHNI CAŁEJ ELEWACJI**  
ILOŚĆ SZYLDÓW – **2 SZYLDY NA KAŻDE ROZPOCZĘTE 30 mb DŁUGOŚCI ELEWACJI**



**WOH w strefie „C” (WOH: obiekty handlowe o pow. sprzedaży powyżej 2000 m<sup>2</sup>)**

WYSOKOŚCI SZYLDÓW POWYŻEJ OBRĘBU PARTERU DLA WOH (OBIEKTY HANDLOWE O POWIERZCHNI SPRZEDAŻY POWYŻEJ 2000 m<sup>2</sup>) – BUDYNKI UŻYTECZNOŚCI PUBLICZNEJ

ŁĄCZNA POWIERZCHNIA WSZYSTKICH SZYLDÓW POWYŻEJ OBRĘBU PARTERU – **MAKS. 25% POWIERZCHNI CAŁEJ ELEWACJI**  
ILOŚĆ SZYLDÓW – **DOWOLNA**

# PREFERENCJA SZYLDÓW W FORMIE ZNAKÓW BEZ TŁA – OGRANICZENIA DLA KASETONÓW

NIE DOTYCZY BUDYNKÓW UŻYTECZNOŚCI PUBLICZNEJ

patrz strona 11 i 12



## LIMITY GABARYTOWE „KASETONÓW”

	„A” i „D”	„B”	„C”
<b>H</b>	0,5 m	0,7 m	1,5 m
<b>P</b>	1,0 m <sup>2</sup>	1,5 m <sup>2</sup>	3,0 m <sup>2</sup>
<b>G</b>	15 cm	20 cm	30 cm

O G R A N I C Z A N E

## „ZNAKI BEZ TŁA”

P R E F E R O W A N E

**BRAK LIMITÓW**, poza;

- gabarytami wysokościowymi
- zasadami ogólnymi dot. dopuszczalnego udziału w powierzchni elewacji

# SYTUOWANIE SZYLDÓW POWYŻEJ OBRĘBU PARTERU

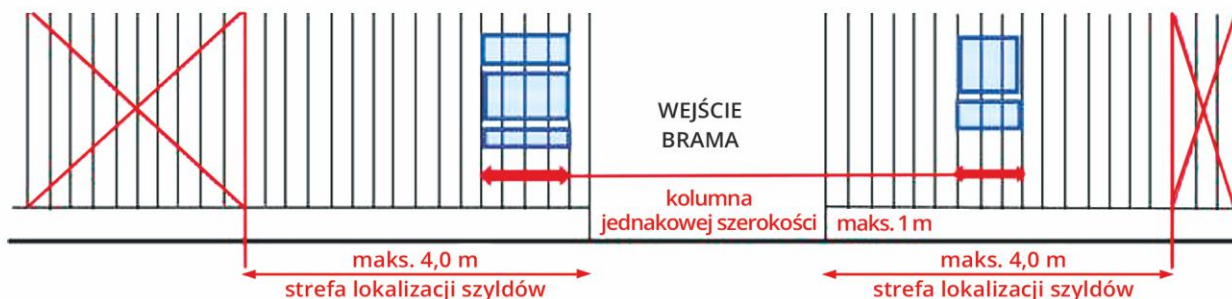
NIE DOTYCZY BUDYNKÓW UŻYTECZNOŚCI PUBLICZNEJ

patrz strona 11 i 12

	KASETON	ZNAKI BEZ TŁA		SZYLD NAKLEJANY	PYLON WIZYTÓWKOWY	PYLON CENOWY	PYLON ZBIORCZY
NIE DOTYCZY BUDYNKÓW UŻYTECZNOŚCI PUBLICZNEJ							
	H – max. wysokość G – max. grubość P – max. powierzchnia	H – max. wysokość znaków bez tła		U – dopuszczalny max. % pokrycia pojedynczego przeszklenia P – max. powierzchnia w obrębie jednego przeszklenia	H – max. wysokość S – max. szerokość G – max. grubość P – max. powierzchnia pojedynczego szyldu	H – max. wysokość S – max. szerokość G – max. grubość	H – max. wysokość S – max. szerokość G – max. grubość
		wysokość sytuowania HS do 10,5 m	wysokość sytuowania HS powyżej 10,5 m				
<b>A</b>	H ≤ 0,5 m G ≤ 0,15 m P ≤ 1,0 m <sup>2</sup>	H ≤ 0,7 m	H ≤ 1/8 HS i H ≤ 4 m	U ≤ 20% i P ≤ 1 m <sup>2</sup>	H ≤ 3 m, S ≤ 1,5 m G ≤ 0,5 m, P ≤ 0,5 m <sup>2</sup>	- wyłącznie na nieruchomościach stacji paliw; - max. 2 pylony cenowe na jednej nieruchomości; - H ≤ 9 m, S ≤ 2 m, G ≤ 0,5 m	- wyłącznie na nieruchomościach zabudowanych budynkami użyteczności publicznej; - jeden pylon na jednej nieruchomości; - H ≤ 3,5 m, S ≤ 1/3 H, G ≤ 0,5 m
<b>B</b>	H ≤ 0,7 m G ≤ 0,2 m P ≤ 1,5 m <sup>2</sup>			U ≤ 30% i P ≤ 3 m <sup>2</sup>	H ≤ 5 m, S ≤ 2 m G ≤ 0,5 m, P ≤ 0,5 m <sup>2</sup>		
<b>C</b>	H ≤ 1,5 m G ≤ 0,3 m P ≤ 3,0 m <sup>2</sup>			U ≤ 20% i P ≤ 1 m <sup>2</sup>	H ≤ 5 m, S ≤ 2 m G ≤ 0,5 m, P ≤ 0,5 m <sup>2</sup>		
<b>D</b>	H ≤ 0,5 m G ≤ 0,15 m P ≤ 1,0 m <sup>2</sup>						

**U W A G A:** SILNIE PREFEROWANE SĄ SZYLDY W FORMIE ZNAKÓW BEZ TŁA – BRAK JAKICHKOLWIEK OGRANICZEŃ POZA OGRANICZENIEM WYSOKOŚCI (W STREFIE „A” 0,7 m, w pozostałych strefach 1/8 wysokości sytuowania i jednocześnie nie więcej niż 4 m).

# SZYLDY SYTUOWANE NA OGRODZENIACH I SZYLDY WOLNOSTOJĄCE

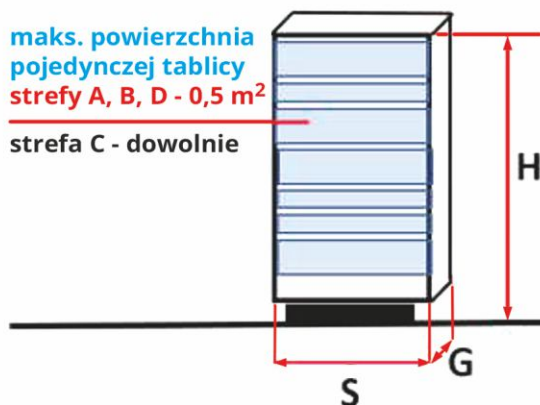


SZYLDY NA OGRODZENIACH DOPUSZCZONE SĄ PRZY ŁĄCZNYM SPEŁNIENIU NASTĘPUJĄCYCH WARUNKÓW:

- ogrodzenie nie stanowi wygradzenia ogródka gastronomicznego;
- na nieruchomości nie jest usytuowany szyld w formie wolnostojącej;
- szyldy nakazuje się sytuować w maksymalnej odległości 4,0 m od zlokalizowanych w linii ogrodzenia wjazdów lub wejść - maksymalna szerokość szyldu wynosi 1,0 m, a maksymalna powierzchnia pojedynczego szyldu wynosi 0,25 m<sup>2</sup>;
- każdy podmiot działający na nieruchomości posiada nie więcej niż jeden szyld usytuowany na ogrodzeniu
- w przypadku sytuowania więcej niż jednego szyldu należy je sytuować w kolumnie o orientacji pionowej i stałej szerokości.

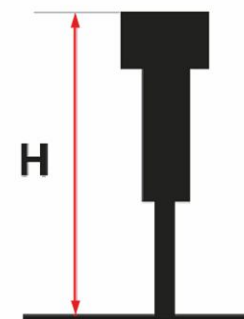
maks. powierzchnia pojedynczej tablicy strefy A, B, D - 0,5 m<sup>2</sup>

strefa C - dowolnie



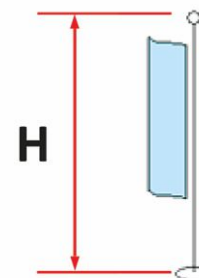
SZYLDY W FORMIE PYLONÓW WIZYTÓWKOWYCH/ZBIORCZYCH DOPUSZCZA SIĘ PRZY ŁĄCZNYM SPEŁNIENIU NASTĘPUJĄCYCH WARUNKÓW:

- zakazuje się sytuowania pylonów przed obiektami wpisanymi do rejestru zabytków lub gminnej ewidencji zabytków;
- zakazuje się sytuowania pylonów na nieruchomościach innych niż zabudowane budynkami użyteczności publicznej;
- na jednej nieruchomości dopuszcza się lokalizację wyłącznie jednego pylonu pod warunkiem, że nie istnieje na niej inna wolnostojąca tablica reklamowa i urządzenie reklamowe.



MAKSYMALNA WYSOKOŚĆ TOTEMÓW [H]:  
Strefa „B” - 9,0 m  
Strefa „C” - 15,0 m

TABLICE REKLAMOWE W FORMIE TOTEMÓW DOPUSZCZA SIĘ WYŁĄCZNIE W STREFACH „B” i „C”



MASZTY FLAGOWE DOPUSZCZONE WYŁĄCZNIE W STREFIE „C”:  
- maksymalna wysokość maszty: 14,0 m;  
- maksymalna powierzchnia flagi: 7,5 m<sup>2</sup>;

MAKSYMALNE GABARYTY PYLONÓW WIZYTÓWKOWYCH

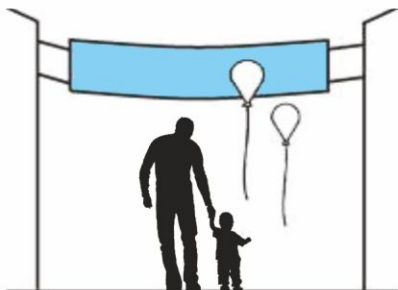
	„A”	„B”	„C”	„D”
H	3,0 m	5,0 m	10,0 m	5,0 m
S	1,5 m	2,0 m <sup>2</sup>	3,0 m	2,0 m
G	0,5 m		-	0,5 m

SYTUOWANIE PYLONÓW CENOWYCH DOPUSZCZA SIĘ:

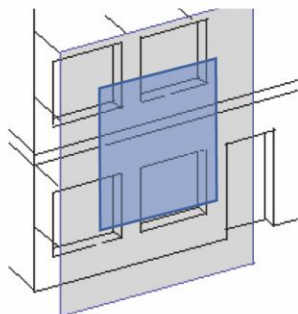
- wyłącznie na nieruchomościach stacji paliw lub w pasach drogowych bezpośrednio przed nimi;
- na jednej nieruchomości dopuszcza się maksymalnie dwa pylony cenowe;
- gabaryty maks.: Hmax = 9,0 m, Smax = 2,0 m, Gmax = 0,5 m

## TABLICE REKLAMOWE NIE BĘDĄCE SZYLDAMI W STREFIE „A”

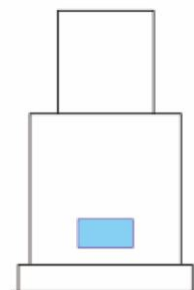
W STREFIE „A” ZAKAZUJE SIĘ SYTUOWANIA TABLIC REKLAMOWYCH I URZĄDZEŃ REKLAMOWYCH NIE BĘDĄCYCH SZYLDAMI Z NASTĘPUJĄCYMI WYJĄTKAMI:



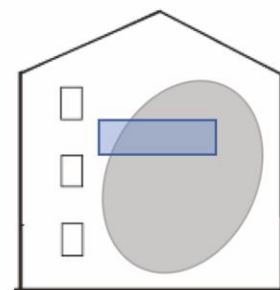
wszelkiego rodzaju nośniki (z banerami włącznie) na czas trwania imprez miejskich oraz nie dłużej niż na 30 dni przed ich rozpoczęciem i nie później niż w ciągu 6 dni roboczych po ich zakończeniu



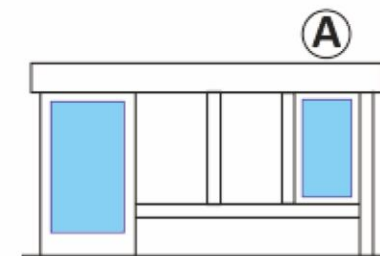
jedna tablica na siatce budowlanej w trakcie prowadzenia robót – maksymalna powierzchnia reklamy 30% w strefie A, 50% w strefie B, 100% w strefie C



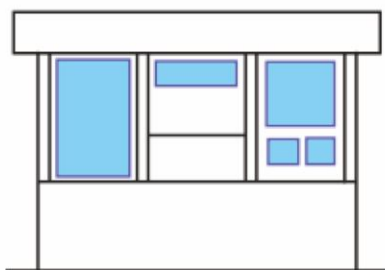
Info o fundatorze na pomnikach i małej architekturze – tablica metalowa o maksymalnej powierzchni 600 cm<sup>2</sup>



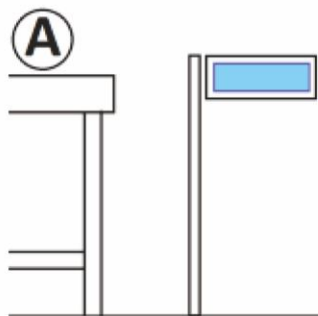
artystyczny mural reklamowy na ścianach bez okien lub wyłącznie oknami klatki schodowej - powierzchnia logo sponsora i hasła reklamowego nie przekroczy 20% powierzchni muralu



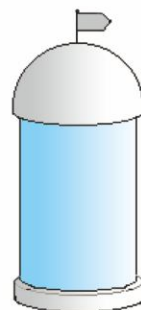
nośniki na wiatkach przystankowych (zintegrowane) – maksymalna powierzchnia nośnika 3 m<sup>2</sup>, łączna powierzchnia wszystkich nośników max. 30% powierzchni elewacji wiaty w rzucie



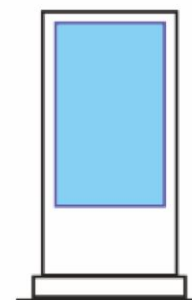
nośniki na kioskach biletowogazetowych – wyłącznie formatu drobnego (max. 0,2 m<sup>2</sup>) i małego (powierzchnia 1÷3 m<sup>2</sup>, maksymalny wymiar liniowy 2 m), maksymalna ilość nośników na kiosku - 5



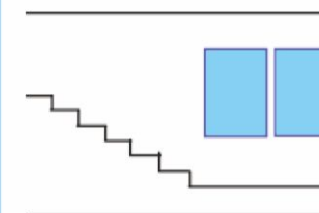
nośniki Kieleckiego Informatora Społecznego – wys. do 3,5 m, wysięg do 1 m, maksymalna odległość od wiaty przystankowej 5 m, wyłącznie jeden na jeden przystanek



słupy ogłoszeniowo-reklamowe – wysokość całkowita do 5 m, wys. pola ekspozycji do 3,5 m, średnica do 1,4 m, wzajemna odległość min. 35 m



nośniki reklamowe typu R1 w pasach drogowych – wzajemna odległość (i do słupów ogł.-rekl.) minimum 35 m



nośniki reklamowe w przejściach podziemnych sytuowane płasko na ścianie (format dowolny)



odtworzone historyczne neony wg pierwowzoru

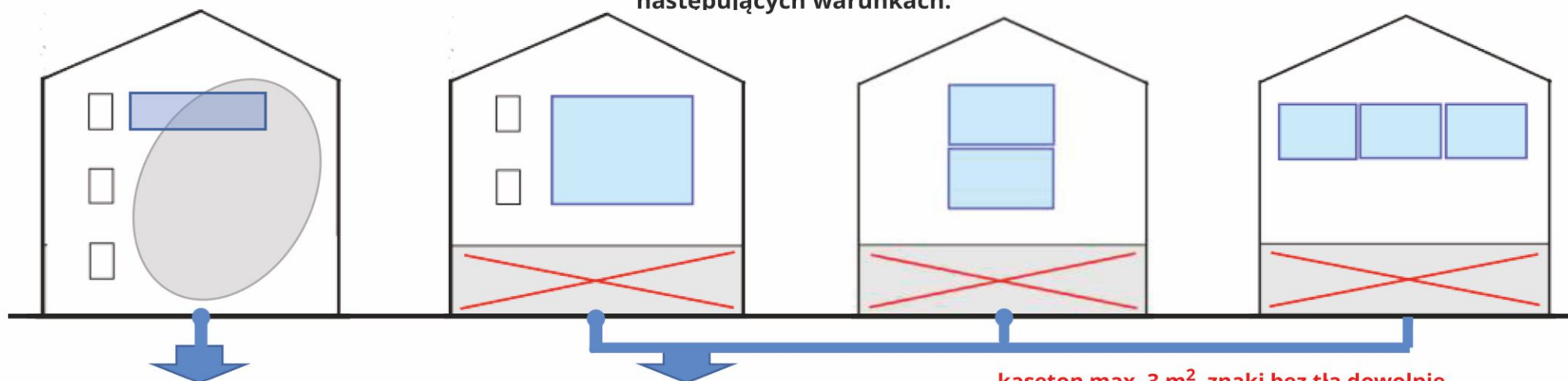


# REKLAMY NIE BĘDĄCE SZYLDAMI NA BUDYNKACH MIESZKALNYCH

## BUDYNKI MIESZKALNE I USŁUGOWO - MIESZKALNE W STREFACH „B” I „C”

Zakazuje się sytuowania tablic reklamowych i urządzeń reklamowych **nie będących szyldami** na elewacjach budynków mieszkalnych i usługowo - mieszkalnych, **za wyjątkiem: ścian szczytowych bez okien, elewacjach o łącznej powierzchni okien nie przekraczających 5% powierzchni całkowitej elewacji lub wyłącznie z oknami klatek schodowych**, gdzie reklamy **nie będące szyldami** dopuszcza się na

następujących warunkach:

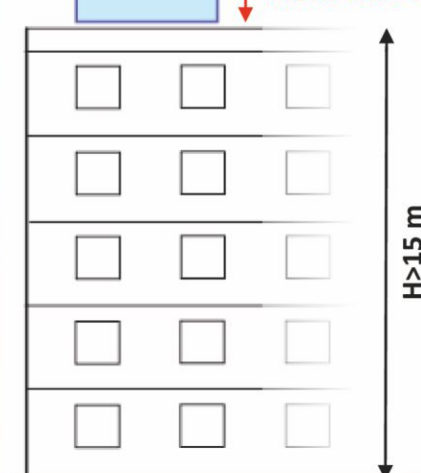


- wyłącznie na ścianach budynków **pozbawionych otworów okiennych lub posiadających wyłącznie otwory okienne klatek schodowych** - wykonanie technikami plastycznymi artystycznego muralu reklamowego pod warunkiem, że łączna powierzchnia logo sponsora i hasła reklamowego nie przekroczy **20% powierzchni muralu**

- poniżej linii parteru danej elewacji **brak jest jakichkolwiek nośników reklamowych**;  
- w przypadku sytuowania na jednej elewacji więcej niż jednego nośnika **nakazuje się zastosowanie nośników o identycznym formacie, w jednakowym dla wszystkich równoległym układzie pionowym (kolumnie) lub poziomym (rzędzie), z odpowiednimi krawędziami nośników usytuowanymi wzdłuż jednej linii**;  
- zakazuje się sytuowania dolnej krawędzi reklamy na wysokości **mniejszej niż 3,0 m nad poziomem terenu**;  
- **maksimum 70% powierzchni elewacji**

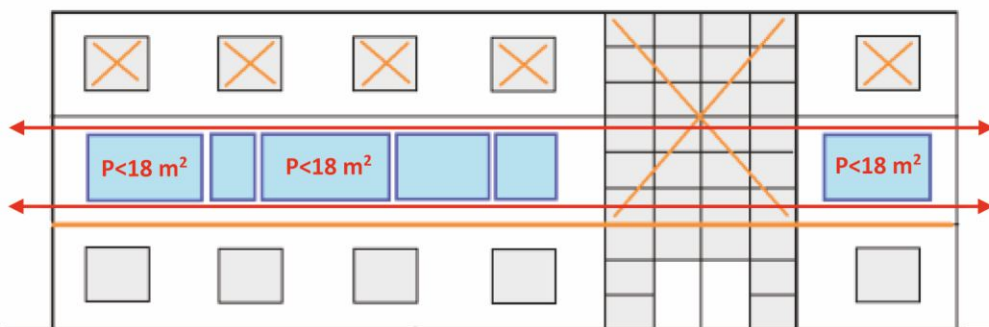
**kaseton max. 3 m<sup>2</sup>, znaki bez tła dowolnie**

**max. 1/8H i max. 4 m**

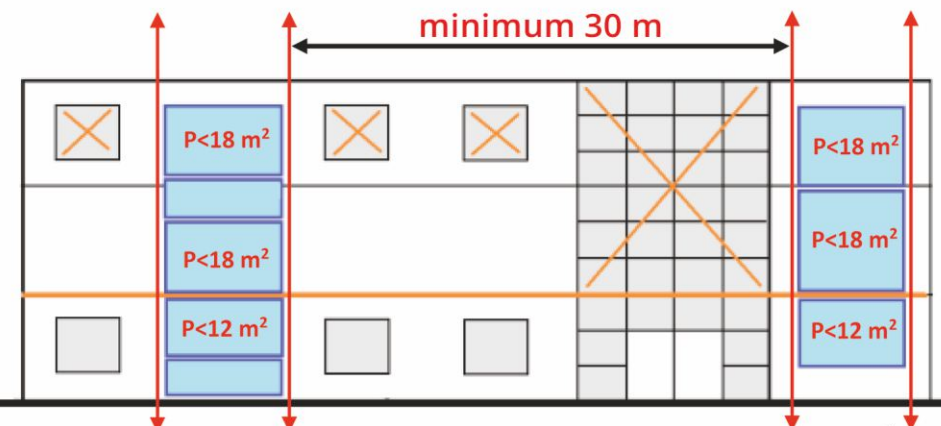


Na budynkach o wysokości **powyżej 15 m** dopuszcza się sytuowanie **wyłącznie jednej reklamy** ponad górną krawędzią elewacji w formie **znaków bez tła lub kasetonu z logo lub nazwą podmiotu.**

## REKLAMY NIE BĘDĄCE SZYLDAMI NA OBIEKTACH W STREFIE „C”



POJEDYNCZY POZIOMY CIĄG REKLAM NIE BĘDĄCYCH SZYLDAMI O JEDNAKOWEJ WYSOKOŚCI WZDŁUŻ JEDNEJ LINII



PIONOWE KOLUMNY REKLAM NIE BĘDĄCYCH SZYLDAMI KAŻDA O JEDNAKOWEJ SZEROKOŚCI WZDŁUŻ JEDNEJ LINII

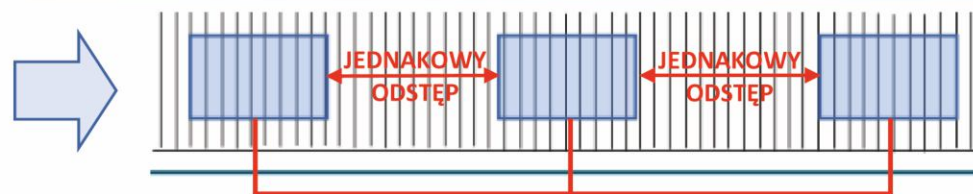
W strefie „C” dopuszcza się sytuowanie tablic reklamowych i urządzeń reklamowych **nie będących szyldami** na elewacjach budynków pod następującymi warunkami:

- zakazuje się sytuowania tablic reklamowych na przeszkleniach powyżej linii parteru;
- **łącna powierzchnia tablic** reklamowych na elewacji (z uwzględnieniem szyldów) nie może przekraczać **40% powierzchni tej elewacji**;
- rozmieszczenie tablic reklamowych wyłącznie w formie **jednego poziomego pasa wzdłuż jednej linii o jednakowej wysokości** lub w formie **maksymalnie dwóch pionowych kolumn** (każda wzdłuż jednej linii o jednakowej szerokości
  - **minimalna odległość między kolumnami 30 m**);
- powierzchnia pojedynczego nośnika nie może przekroczyć **12 m<sup>2</sup> w obrębie parteru i 18 m<sup>2</sup> powyżej linii parteru**;
- dopuszcza się **nośniki formatu wielkiego**, pod warunkiem, że jest to **jedyny** nośnik usytuowany na danej elewacji.

### TABLICE REKLAMOWE NIE BĘDĄCE SZYLDAMI NA OGRODZENIACH

Sytuowanie tablic reklamowych nie będących szyldami na ogrodzeniach **dopuszczone jest wyłącznie w strefie „C”** (obowiązuje zakaz w strefach „A”, „B” i „D”) pod następującymi warunkami:

- obowiązuje **jednakowy format** (mały 1÷2 m<sup>2</sup>, wymiar liniowy max. 2,0 m lub średni 3÷9 m<sup>2</sup>, wymiar liniowy max. 3,8 m);
- nośniki jednego formatu sytuowane w jednym szeregu, na jednakowej wysokości, z jednakowymi odstępami (dla formatu małego odstęp **min. 10,0 m**, dla formatu średniego



JEDNAKOWY FORMAT - JEDNAKOWE WYMIARY LINIOWE - WZDŁUŻ JEDNEJ LINII

## TABLICE REKLAMOWE (W TYM SZYLDY) W STREFACH OGRÓDKÓW GASTRONOMICZNYCH W STREFACH KRAJOBRAZOWYCH „A”, „B”, „C”, „D”

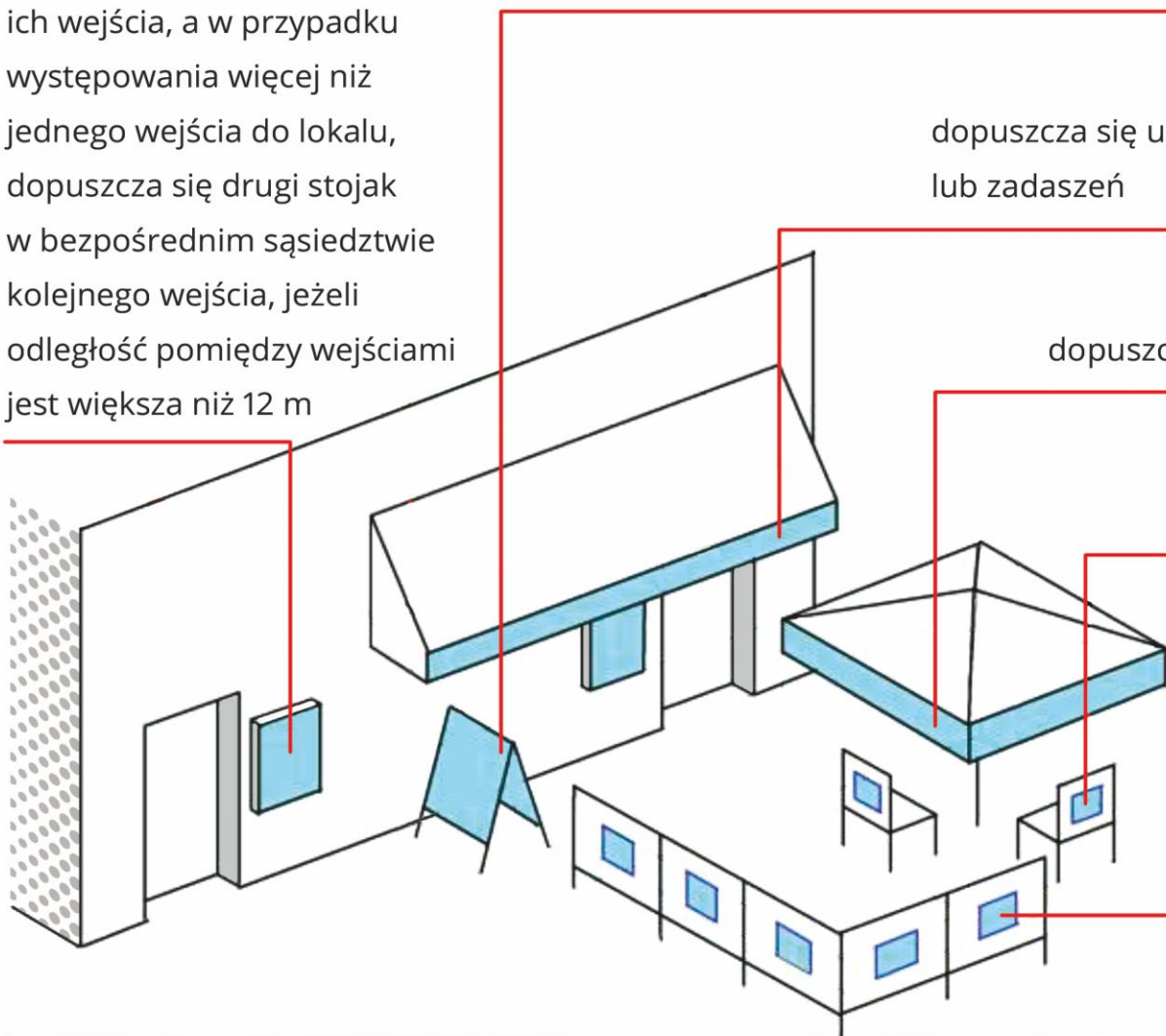
jeden stojak reklamowy w bezpośrednim sąsiedztwie ich wejścia, a w przypadku występowania więcej niż jednego wejścia do lokalu, dopuszcza się drugi stojak w bezpośrednim sąsiedztwie kolejnego wejścia, jeżeli odległość pomiędzy wejściami jest większa niż 12 m

dopuszcza się jeden witacz w bezpośrednim sąsiedztwie wejścia do lokalu, o maksymalnych wymiarach 120 cm wysokości i 60 cm szerokości

dopuszcza się usytuowanie szyldów na lambrekinach parasoli, markiz lub zadaszeń

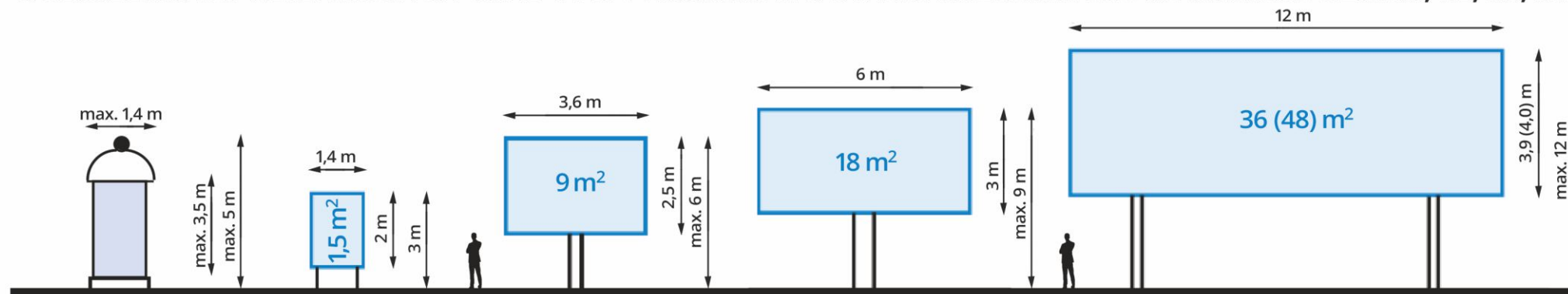
dopuszcza się usytuowanie szyldów na lambrekinach parasoli

dopuszcza się litery, logo lub logotypy przestrzenne na elementach wyposażenia ogródków gastronomicznych, których powierzchnia jest nie większa niż 20% powierzchni elementu, na którym się znajdują



# WOLNOSTOJĄCE TABLICE REKLAMOWE NIE BĘDĄCE SZYLDAMI WZDŁUŻ PASÓW DROGOWYCH

WZDŁUŻ PASÓW DROGOWYCH DOPUSZCZA SIĘ WYŁĄCZNIE WOLNOSTOJĄCE TABLICE REKLAMOWE W FORMIE SŁUPÓW OGŁOSZENIOWO-REKLAMOWYCH ORAZ 4 TYPY NOŚNIKÓW O STANDARYZOWANYCH WYMIARACH OZN. R1, R2, R3, R4



SŁUP  
OGŁOSZENIOWO-  
REKLAMOWY

NOŚNIK TYPU R1  
tzw. „citylight”

NOŚNIK TYPU R2

NOŚNIK TYPU R3

NOŚNIK TYPU R4

WZDŁUŻ WSZYSTKICH RODZAJÓW DRÓG  
Z WYJĄTKIEM EKSPRESOWEJ

WYŁĄCZNIE WZDŁUŻ DRÓG  
ZBIORCZYCH, GŁÓWNYCH,  
EKSPRESOWYCH,  
POWIATOWYCH,  
WOJEWÓDZKICH, KRAJOWYCH

WYŁĄCZNIE  
WZDŁUŻ DRÓG EKSPRESOWYCH

Pojęcia: droga „dojazdowa”, „lokalna”, „zbiorcza”, „główna”, „ekspresowa” oznaczają **klasę techniczną drogi**.

Pojęcia: droga „gminna”, „powiatowa”, „wojewódzka”, „krajowa” oznaczają **kategorię drogi**.

MAKSYMALNA ODLEGŁOŚĆ NOŚNIKÓW TYPU R3 I R4 OD ZEWNĘTRZNEJ  
KRAWĘDZI JEZDNI:

- DLA DROGI KLASY TECHNICZNEJ EKSPRESOWEJ: **max. 100 m**
- DLA POZOSTAŁYCH WW. DRÓG: **max. 50 m**

## UWAGA!

- DLA NOŚNIKÓW TYPU R1, R2, R3, R4 – DOPUSZCZA SIĘ ZMIANĘ STANDARYZOWANYCH WYMIARÓW LINIOWYCH MAKSYMALNIE O **10%**
- WW. WARUNKI DOTYCZĄ ZARÓWNO NOŚNIKÓW SYTUOWANYCH W PASACH DROGOWYCH, JAK I POZA NIMI - **NA DZIAŁKACH PRYWATNYCH**

## WOLNOSTOJĄCE REKLAMY NIE BĘDĄCE SZYLDAMI WZDŁUŻ PASÓW DROGOWYCH - MINIMALNE WZAJEMNE ODLEGŁOŚCI W METRACH

Wokół wolnostojących tablic reklamowych i urządzeń reklamowych zlokalizowanych wzdłuż pasów drogowych wyznacza się następujące strefy zakazu sytuowania innych wolnostojących tablic reklamowych i urządzeń reklamowych nie będących szyldami po tej samej stronie jezdni oraz od elewacji budynków z oknami, wiat przystankowych i pomników/miejsc pamięci narodowej:

	SŁUP O-R	NOŚNIK TYPU R1	NOŚNIK TYPU R2	NOŚNIK TYPU R3	NOŚNIK TYPU R4	BUDYNEK Z OKNAMI	WIATA PRZYST.	POMNIK
SŁUP O-R	35	35	35	35	-	2	10	30
NOŚNIK TYPU R1	35	35	35	35	-	2	10 (lub zintegrowany z wiatą)	50
NOŚNIK TYPU R2	35	35	70 – dla dróg wewnętrznych, dojazdowych i lokalnych	-	-	5	10	50
			100 – dla dróg zbiorczych					
NOŚNIK TYPU R3	35	35	100 – dla dróg zbiorczych	500	500	10	10	50
			200 – dla dróg głównych, ekspresowych oraz kategorii wojewódzkich i krajowych					
NOŚNIK TYPU R4	-	-	-	500	500	30	10	50
BUDYNEK Z OKNAMI	2	2	5	10	30	-	-	-
WIATA PRZYST.	10	10 (lub zintegrowany z wiatą)	10	10	-	-	-	-
POMNIK	30	50	50	50	50	-	-	-

Tabela minimalnych odległości pomiędzy nośnikami różnych typów oraz innymi elementami zagospodarowania [ m ]

Pojęcia: droga „dojazdowa”, „lokalna”, „zbiorcza”, „główna”, „ekspresowa” oznaczają klasę techniczną drogi.

Pojęcia: droga „gminna”, „powiatowa”, „wojewódzka”, „krajowa” oznaczają kategorię drogi

**WW. WYMAGANIA CO DO MINIMALNYCH ODLEGŁOŚCI ODNOŚĄ SIĘ TAKŻE DO NOŚNIKÓW SYTUOWANYCH NA DZIAŁKACH PRYWATNYCH**

## MAKSYMALNA DOPUSZCZALNA LICZBA SZYLDÓW DLA JEDNEGO PODMIOTU

1. Jeden szyld równoległy usytuowany w pasie reklamowym elewacji budynku dla każdego podmiotu;
2. Jeden szyld semaforowy na elewacji dla każdego lokalu posiadającego bezpośrednio wejście z zewnątrz lub witrynę zlokalizowane w tej elewacji;
3. Jeden szyld wizytówkowy przy wejściu do budynku lub otworze bramnym dla każdego podmiotu zajmującego lub współdzielącego lokal, który nie posiada bezpośredniego wejścia z zewnątrz lub zlokalizowany jest w oficynie;
4. Jeden szyld wizytówkowy albo równoległy na niezastrzeżonych fragmentach ogrodzenia lub na pylonie sytuowanym w granicach nieruchomości (odpowiednio wizytówkowym lub zbiorczym);
5. Jeden szyld naklejany od zewnętrznej lub wewnętrznej strony na przeszkleniach na każdym otworze okiennym i drzwiowym.
6. Jeden szyld zmienny przy każdym wjeździe do parkingu;
7. Jeden poziomy lub jeden pionowy szyld główny w formie znaków bez tła, spełniający jeden z poniższych warunków:
  - a) zamiast szyldu równoległego — dla budynku usługowego posiadającego jedną kondygnację,
  - b) jako dodatkowy szyld — dla budynku usługowego, posiadającego więcej niż jedną kondygnację naziemną.
8. W przypadkach, kiedy lokal użytkowy posiada bezpośrednio wejście z zewnątrz lub witrynę na większej ilości elewacji niż jedna, przepisy dotyczące liczby szyldów stosuje się dla każdej z ww. elewacji odrębnie, przy czym za odrębną elewację uznaje się także narożne ścięcie bryły budynku.
9. Poza liczbą szyldów dopuszczoną w ust. 1÷8 dopuszcza się wyłącznie jeden szyld w formie pylonu lub totemu na jednej nieruchomości, niezależnie od ilości działających w jej granicach podmiotów;
10. **Łączna liczba szyldów umieszczanych na terenie nieruchomości przez jeden podmiot nie może przekraczać 10**, z uwzględnieniem dodatkowych ograniczeń liczbowych nakładanych na poszczególne rodzaje szyldów przez przepisy niniejszej uchwały. ■

Ze względów praktycznych niniejszy „Przewodnik” nie obejmuje wszystkich szczegółowych zapisów kieleckiej uchwały krajobrazowej, a jedynie najistotniejsze – pełny tekst uchwały dostępny na kieleckim **geoportalu** (instrukcja dojścia na str. 5 „Przewodnika” „**KIELCE – STREFY KRAJOBRAZOWE**”).

**ŻYCZYMY POWODZENIA  
W BIZNESIE!**



Redakcja: mgr inż. arch. **Artur Hajdorowicz**

Pomysł, opracowanie, projekt okładki: **Artur Hajdorowicz**

Opracowanie graficzne i przygotowanie do druku: **Adam Kowalewski**  
**KIELCE, WRZESIEŃ 2023**

## SPIS TREŚCI

<b>INFORMACJE WSTĘPNE</b>	<b>3</b>
<b>PROCEDURY</b>	<b>4</b>
<b>KIELCE - STREFY KRAJOBRAZOWE</b>	<b>5</b>
<b>TYPY NOŚNIKÓW</b>	<b>6-7</b>
<b>SYTUOWANIE SZYLDÓW I REKLAM – ZASADY OGÓLNE – ZAKAZY</b>	<b>8</b>
<b>SYTUOWANIE SZYLDÓW I REKLAM NA BUDYNKACH – ZASADY OGÓLNE</b>	<b>9-10</b>
<b>PREFERENCJA SZYLDÓW W FORMIE ZNAKÓW BEZ TŁA – OGRANICZENIA DLA KASETONÓW</b>	<b>11</b>
<b>SYTUOWANIE SZYLDÓW POWYŻEJ OBRĘBU PARTERU</b>	<b>12</b>
<b>PREFERENCJA SZYLDÓW W FORMIE ZNAKÓW BEZ TŁA – OGRANICZENIA DLA KASETONÓW</b>	<b>13</b>
<b>SYTUOWANIE SZYLDÓW POWYŻEJ OBRĘBU PARTERU</b>	<b>14</b>
<b>SZYLDY SYTUOWANE NA OGRODZENIACH I SZYLDY WOLNOSTOJĄCE</b>	<b>15</b>
<b>TABLICE REKLAMOWE NIE BĘDĄCE SZYLDAMI W STREFIE „A”</b>	<b>16</b>
<b>REKLAMY NIE BĘDĄCE SZYLDAMI NA BUDYNKACH MIESZKALNYCH</b>	<b>17</b>
<b>REKLAMY NIE BĘDĄCE SZYLDAMI NA OBIEKTACH W STREFIE „C”</b>	<b>18</b>
<b>TABLICE REKLAMOWE (W TYM SZYLDY) W STREFACH OGRÓDKÓW GASTRONOMICZNYCH</b>	<b>19</b>
<b>WOLNOSTOJĄCE TABLICE REKLAMOWE NIE BĘDĄCE SZYLDAMI WZDŁUŻ PASÓW DROGOWYCH</b>	<b>20</b>
<b>WOLNOSTOJĄCE REKLAMY NIE BĘDĄCE SZYLDAMI WZDŁUŻ PASÓW DROGOWYCH</b>	<b>21</b>
<b>MAKSYMALNA DOPUSZCZALNA LICZBA SZYLDÓW DLA JEDNEGO PODMIOTU</b>	<b>22</b>

## ● **PRZYDATNE KONTAKTY**

---

### **Wydział Urbanistyki i Architektury Urzędu Miasta Kielce**

ul. Rynek 1, 25-303 Kielce

telefon: 41 36 76 130

e-mail: [artur.hajdorowicz@um.kielce.pl](mailto:artur.hajdorowicz@um.kielce.pl)

<https://kielce.eu/>

---

### **Miejski Zarząd Dróg w Kielcach**

ul. Jadwigi Prendowskiej 7, 25-395 Kielce

telefon: 41 34 02 800 • fax: 41 34 02 830

e-mail: [boi@mzd.kielce.pl](mailto:boi@mzd.kielce.pl)

<https://www.mzd.kielce.pl/>

---

### **Wojewódzki Urząd Ochrony Zabytków w Kielcach**

ul. Ignacego Paderewskiego 34A, 25-001 Kielce

telefon: 41 330 18 00 • fax: 41 344 56 34

e-mail: [sekretariat@wuz.kielce.pl](mailto:sekretariat@wuz.kielce.pl)

<https://www.wuz.kielce.pl/>

